

Wystawa "Käpaelisko 'Kraft durch Freude' na Rugii i "wspólnota narodowa" (niem. "Volksgemeinschaft")
Kolejność zwiedzania

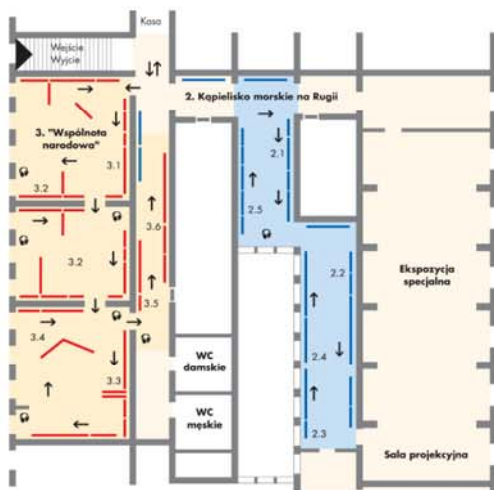
2. Käpaelisko "Kraft durch Freude" na Rugii

- 2.1. Rugia w okresie narodowego socjalizmu
- 2.2. Idea i planowanie
- 2.3. Käpaelisko "Kraft durch Freude" w propagandzie hitlerowskiej
- 2.4. Historia budowy i wykorzystania ośrodka do 1945 r.
- 2.5. Historia powojenna

3. Niemiecka "wspólnota narodowa" ("Volksgemeinschaft")

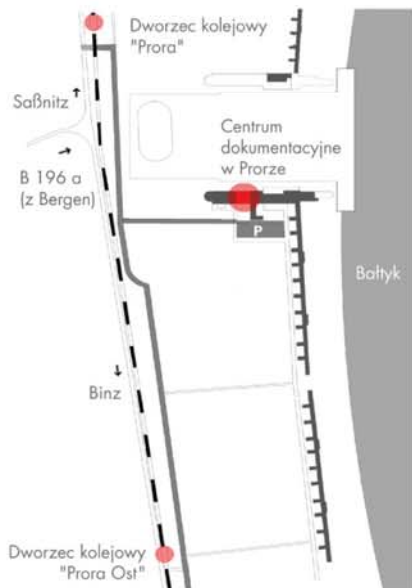
- 3.1. Model niemieckiej "wspólnoty narodowej"
- 3.2. Formowanie "wspólnoty narodowej"
- 3.3. Rzeczywistość społeczna we "wspólnocie narodowej"
- 3.4. Propaganda i kultura masowa
- 3.5. Instrumentalizacja kultury
- 3.6. "Modernizm" Trzeciej Rzeszy

Sala projekcyjna: 35-minutowy film przedstawiający wystawę



Dokumenty dźwiękowe i filmowe

Wystawa jest stopniowo rozbudowywana. Dlatego część obecnie udostępniona dla zwiedzających rozpoczyna się od cyfry 2.



Centrum dokumentacyjne w Prorze

Objektstraße 3 - Block 3/Querriegel - 18609 Prora/Rügen
Tel. +49 (0) 38393 13991 · Fax +49 (0) 38393 13934

Projekt Fundacji NEUE KULTUR

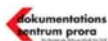
Godziny otwarcia

W miesiącach marzec, kwiecień, maj, wrzesień, październik:
od 10.00 do 18.00
W miesiącach czerwiec, lipiec, sierpień: od 9.30 do 19.00
W miesiącach listopad, grudzień, styczeń i luty: od 11.00 do 16.00

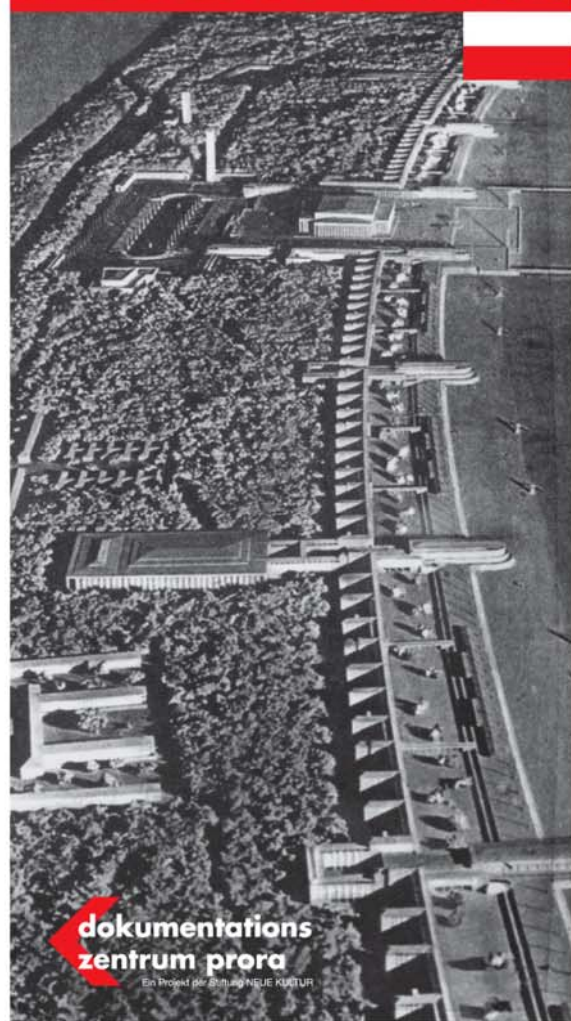
Biuro w Berlinie

Tel. +49 (0) 30- 2759 4166 · Fax +49 (0) 30 2759 4167

www.proradok.de · info@proradok.de



MACHT Urlaub



Centrum dokumentacyjne w Prorze

Wystawa stała "MACHTUrlaub" (w wolnym tłumaczeniu: "skierowanie na wczasy"; gra słów: niem. Macht – władza, siła i niem. machen - robić oraz niem. Urlaub – urlop, wypoczynek) w nowym kształcie z 2004 r. dokumentuje w pierwszej części historię budowy i wykorzystania ośrodka. Przedstawione są w niej zagadnienia związane z powstaniem projektu, jego przywłaszczenie przez propagandę hitlerowską oraz uwarunkowania regionalne w omawianym okresie.



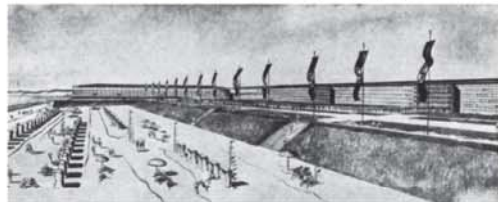
Centrum dokumentacyjne w Prorze

W drugiej części wystawa pokazuje miejsce, jakie historia ośrodka w Prorze zajmuje w ogólnej historii pracy i społeczeństwa Trzeciej Rzeszy. Przedstawienie nazistowskiego modelu społecznego tzw. wspólnoty narodowej (Volksgemeinschaft) stanowi punkt wyjścia dla ukazania szerokiej panoramy świata pracy i życia codziennego w Trzeciej Rzeszy. Wystawa charakteryzuje organizację nazistowskie oraz konfrontuje oficjalną propagandę z opisem rzeczywistości społecznej. Nierówność socjalna i wykluczenie z życia społecznego całych grup ludności nie pasowały do ideologii wspólnoty narodowej, tj. społeczeństwa jednolitego rasowo i politycznie, które w istocie tylko jako stronnictwo fuherra, za swoją wierność i posłuszeństwo oczekiwania na wczasy do kąpieliska na Prorze. Liczne materiały tekstowe i tablice zdjęciowe, jak również projekcje filmowe i dźwiękowe dokumentują, jak według wyobrażeń reżimu budowana być miała wspólnota narodowa. Wystawa centrum dokumentacyjnego w Prorze, która wywiera w tym miejscu szczególnie silne wrażenie, jest jedyną w Niemczech ekspozycją stałą poświęconą historii pracy i społeczeństwa Trzeciej Rzeszy. Wystawie towarzyszą zmieniające się wciąż ekspozycje specjalne z zakresu historii, architektury, sztuki, środowiska naturalnego oraz polityki.

dokumentationszentrum prora
Ein Projekt der Stiftung NEUE KULTUR

"Kąpielisko morskie 'Kraft durch Freude' dla 20 tysięcy" w Prorze na Rugii

Nadmorski ośrodek wypoczynkowy w Prorze budowano w latach 1936–1939 na zlecenie nazistowskiej organizacji "Kraft durch Freude" (skrót: KdF, niem. siła przez radość). Prace budowlane nie zostały w całości ukończone. Rozciągający się 4.500 metrów wzdłuż plaży ośrodek posiadać miał 20 tysięcy miejsc. Kompleks budowlany w Prorze jest ciekawym przykładem zastosowania stylu modernizmu w architekturze okresu hitlerowskiego. Ośrodek stanowi również ważne źródło historii społecznej okresu Trzeciej Rzeszy. Jest on mianowicie świadectwem podejmowanych przez władze hitlerowskie wysiłków załagodzenia gniewu robotników po rozbiciu w 1933 r. ich partii i organizacji, jak również dążenia do pozyskania robotników dla polityki wojny, ekspansji terytorialnej (tzw. Lebensraumpolitik) oraz polityki rasistowskiej. Przyjemny wypoczynek nad morzem w "kąpielisku morskim dla 20 tysięcy", do którego zachęcał propagandowy slogan, służyć miał w istocie "wzmocnieniu nerwów" na potrzeby przyszłej wojny.



"Kąpielisko morskie 'Kraft durch Freude' na Rugii" – perspektywa architektoniczna według projektu Clemensa Klatza z roku 1936.

Jeszcze w 1936 roku Hitler wydał polecenie, zgodnie z którym budowla w Prorze miała w razie wojny nadawać się do użytku jako lazaret. Po rozpoczęciu drugiej wojny światowej w 1939 r. prace budowlane w Prorze wstrzymano, a robotników wycofano. Prac tych nie ukończono – do uruchomienia ośrodka nigdy nie doszło. Po rozpoczęciu wojny budynki ośrodka były wykorzystywane jako centrum szkolenia batalionu policyjnego oraz łączniczek wywiadu floty wojennej. W trakcie wojny ośrodek

rozbudowywano przy użyciu siły roboczej pracowników przymusowych oraz jeńców wojennych. W miejscu propagowanej radości i wypoczynku wielu ludzi doświadczyc musiała przemocy i poniżenia ze strony reżimu hitlerowskiego.

W 1943 r. schronienie w Prorze znaleźli mieszkańcy bombardowanego Hamburga, a pod koniec wojny uchodźcy ze Wschodu. W 1944 r. założono w Prorze lazaret.

Kąpielisko morskie w Prorze sąsiaduje z obszarem należącym do ośrodka badań nad bronią V w Peenemünde, gdzie przeprowadzano doświadczenia z bronią rakietową i gdzie umieszczono wycofanych w 1939 r. z Prory pracowników budowlanych.

W czasach NRD obszar ten był zamkniętym terenem wojskowym. Dopiero w roku 1991 udostępniono go zwiedzającym.

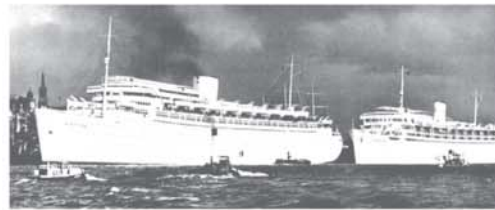
Obecnie Prora znana jest w Niemczech, jak i poza granicami tego kraju jako zabytek budowlany i pomnik historii społecznej Trzeciej Rzeszy. Rocznie przyjeżdżają tu setki tysięcy zwiedzających. Obiekty ośrodka są obok kompleksu budowlanego tzw. Reichsparteigelände w Norymbergii, gdzie odbywały się zjazdy partyjne NSDAP, jedną z największych pozostałości architektonicznych okresu Trzeciej Rzeszy, chronioną jako zabytek.

Niemiecki Front Pracy (niem. Deutsche Arbeitsfront) i wspólnota nazistowska "Kraft durch Freude"

Niemiecki Front Pracy zastąpił związki zawodowe, które zostały przymusowo rozwiązane w 1933 roku. Jego przywódca Robert Ley określił jako "doniosły cel Frontu Pracy (...) wychowywanie wszystkich pracujących Niemców w świadomości nazistowskiej". Do celów Niemieckiego Frontu Pracy nie należała natomiast ochrona pracowniczych interesów gospodarczych i społecznych. Front przejął członków oraz skonfiskowany majątek rozwiązanych związków zawodowych, przez co stał się przez to najliczniejszą i najbogatszą nazistowską organizacją masową.

Wspólnota nazistowska "Kraft durch Freude" powstała w 1933 r. jako jednostka organizacyjna Niemieckiego Frontu Pracy. Jej zadaniem była organizacja czasu wolnego dla robotników niemieckich. Realizacji tego zadania służyć miały zakrojone na szeroką skalę projekty, jak np. projekt floty statków wypoczynkowych,

samochodu (prototyp volkswagena), oraz kąpieliska morskiego w Prorze, które miało być pierwowzorem dla czterech kolejnych kąpielisk morskich. Dzięki atrakcyjnej ofercie spędzania czasu wolnego organizacja "Kraft durch Freude" stała się najpopularniejszą i najbardziej efektywną jednostką Niemieckiego Frontu Pracy. "Kąpielisko morskie dla 20 tysięcy" na Rugii oraz zaprojektowane przez organizację "Kraft durch Freude" "samochód dla ludu" (volkswagen) były istotnymi składnikami propagandy szerzonej przez reżim hitlerowski. Co charakterystyczne, położenie kamienia węgielnego pod ośrodek w Prorze odbyło się dokładnie w trzecie rocznicę rozbicia związków zawodowych - 2 maja 1936 r.



Nowo wybudowane statki organizacji "Kraft durch Freude" - "Robert Ley" i "Wilhelm Gustloff", 1939 r.

Kąpielisko i volkswagen miały przed rokiem 1939 znaczenie wyłącznie propagandowe i nie funkcjonowały jako rzeczywiste dobra społeczne. Po rozpoczęciu wojny organizacja "Kraft durch Freude" wraz z jej zakładami służyła zaspokajaniu potrzeb wojennych. W historii drugiej wojny światowej tragicznymi zgłoskami zapisało się zatonięcie w Morzu Bałtyckim tysięcy uchodźców znajdujących się na pokładzie byłego statku organizacji "Kraft durch Freude" "Wilhelm Gusloff" w styczniu 1945 roku.

Pomnik historii współczesnej

W niemieckich rozważaniach historycznych dotyczących okresu narodowego socjalizmu dominowały dotychczas omówienia zbrodni hitlerowskich. Zrozumienie tej epoki wymaga jednak poświęcenia większej uwagi obietnicom i ofertom reżimu, jak na przykład rzekomo bezklasowe społeczeństwo (Volksgemein-

schaft, niem. wspólnota narodowa), dostęp do dóbr kulturalnych, konsumpcyjnych, technicznych i motoryzacyjnych, zwiększone możliwości podróży. Jedynie zestawienie tej lśniącej modernistycznej fasady z barbarzyńskimi zbrodniami masowymi oddać może w pełni charakter Trzeciej Rzeszy, zrozumiały także dla następnych pokoleń. Jeszcze dziś, ponad pół wieku od zakończenia drugiej wojny światowej, utrzymuje się w Niemczech mit o rzekomo dobrych stronach Trzeciej Rzeszy. Prora jest miejscem, w którym mit ten krystalizuje się w monumentalnej formie architektonicznej. Dlatego też miejsce to nadaje się do odkrycia kulis politycznych i opisania w całej złożoności nazistowskiego systemu społecznego, przyczyniając się tym samym do obalenia tego mitu i pogłębienia rozumienia omawianego okresu niemieckiej historii. Niekończące się szeregi i zmasowanie budynków ośrodka, planowana centralna hala dla uroczystości oraz architektonicznie zaprogramowany brak prywatności ukazują, podobnie jak w przypadku koszarów wojskowych, jak reżim totalitarny do realizacji swoich celów wykorzystywał może struktury architektoniczne.

Z rozmów ze zwiedzającymi można się dowiedzieć, że są oni szczególnie zainteresowani właśnie tłem historycznym. Ośrodek w Prorze, który jest otoczony ochroną jako zabytek, nie jest więc tylko jedną z najbardziej monumentalnych budowli okresu hitlerowskiego, lecz przede wszystkim miejscem, w którym można ukazać wyraźniej niebezpieczną fascynację hitleryzmem, jego rzekomo dobrymi stronami, i przez umiejscowienie jej w szerszym kontekście polityki nazistowskiej – pomóc w wywołaniu się z tej fascynacji.

Fakt, że ośrodek w Prorze nie został nigdy uruchomiony nie podważa autentyczności tego miejsca, lecz jest naturalną konsekwencją ekspansjonistycznej i rasistowskiej polityki hitlerowskiej, która rozwinęła dynamikę o wiele bardziej agresywną, niż starania o "wspólnotę narodową" i pokój wewnętrzny. Obiekty ośrodka stanowią świadectwo klęski nazistowskiej polityki społecznej, która była konsekwencją ogólnej polityki Trzeciej Rzeszy. Ceną "lśniącej fasady" było ludobójstwo, groby masowe oraz upadek cywilizacyjny.