

Tavla 20 | Byggnadshistoria och Användning fram till Krigsslutet

Efter den spektakulära grundstensnedläggningen i maj 1936 återvände lugnet till Prora. Under ytterligare två år utvecklades projektet och schaktarbeten utfördes. På våren 1938 påbörjades byggnadsarbetet. Fram till sommaren blev de så kallade sovlokalerna, det vill säga boendekomplexen längs stranden och byggnaderna vid mässområdet periferi, färdigställda.

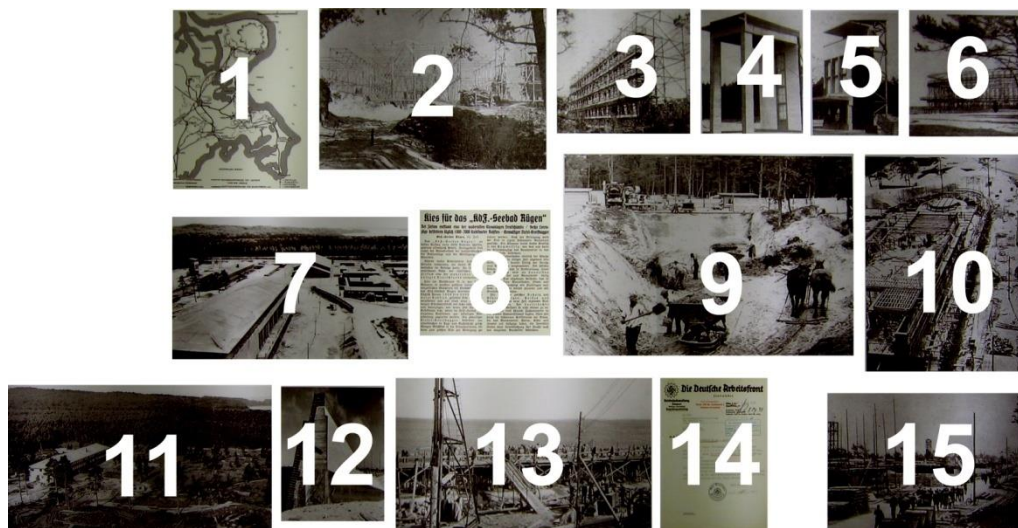
Den 1 september 1939 avbröts byggnadsarbetena. Byggföretagen drogs tillbaka för andra krigsrelaterade byggprojekt. Endast en liten byggnadsstyrka stannade kvar i Prora och lät krigsfångar och tvångsarbetare färdigställa delar av byggnaden. Vissa delar användes för krigsrelaterade ändamål eftersom hela KdF-organisationen utnyttjades för kriget.



1. En vy över festivalområdet från de norra Sovlokalerna, 1938
Arkivdokumentationscenter Prora

Tavla 21 A+B | Byggarbetsplatsen

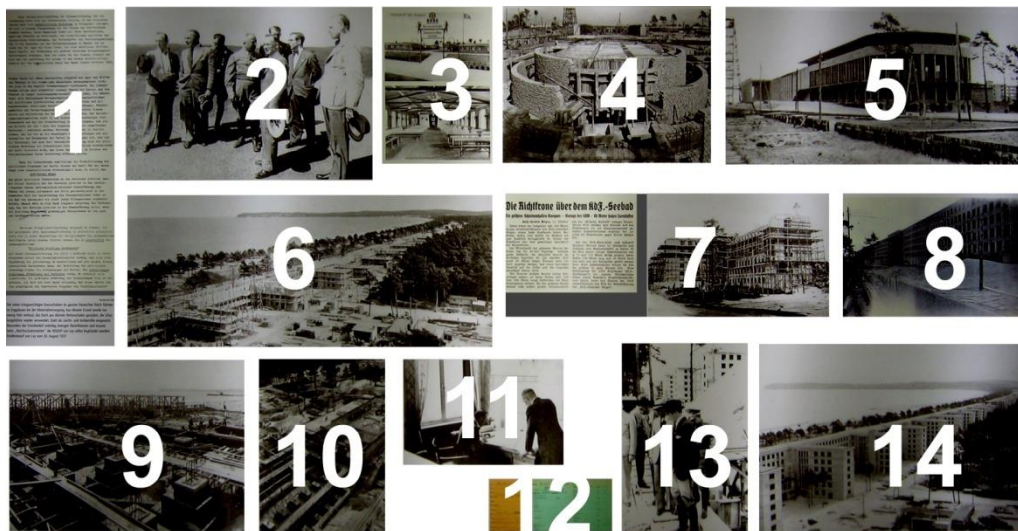
Byggandet av havsbadorten hanterades av nio stora byggentreprenörer: Philipp Holzmann AG, Siemens-Bauunion, Dyckerhoff und Widmann, Polensky & Zöllner, DEUBAU, Hochtief, Beton- und Monierbau, Boswau und Knauer samt Sager und Wörner. Dessutom var 48 mindre byggföretag involverade i genomförandet av byggprojektet. Entreprenörerna tog med sig skickliga arbetare och byggledare. Endast oerfarna och transportarbetare anställdes från regionen. Sammanlagt var cirka 2000 arbetare sysselsatta. Willi Heidrich från Köln var projektledaren, han hade redan arbetat med Klotz vid de elitistiska nazistiska partins utbildningskomplex. Han samordnade hela byggarbetsplatsen och höll uppe tempot. "KdF Sjöort" blev en prestigefylld byggarbetsplats för "Tredje riket". Murarbrigaden från företaget Hochtief kom till Prora innan de arbetade på den nya Reichskanzlei i Berlin. Företaget Sager und Wörner byggde bryggan. De åtta andra stora företagen var tvungna att bygga varsin av de åtta boendekomplexen. Företagen tävlade om tempo. Hochtief var det enda företaget som använde en kran och firade taklagsceremonin först. En ny järnvägsspår, en ny infartsväg och en byggväg parallellt med kusten gjorde byggarbetsplatsen tillgänglig. Dessutom levererades material via en gångbro vid stranden. Singel transporterades från Zirkow med ett smalspårigt transportsystem. En injekteringsfabrik byggdes vid platsen. I april 1938 påbörjades grundarbetet, ett halvt år senare ägde den första taklagsceremonin rum. När kriget bröt ut 1939 avstannade byggnadsarbetena i stor utsträckning. För arbetarna var det antagligen en bra tid till en början - att arbeta relativt fritt och obelastat på en uppdrag som ansågs rimligt, i en vacker landsbygd. Hans Schulten, som kom till Prora som medlem av byggledningen, en ung man på den tiden, säger: "Jag kommer från en gammal socialdemokratisk familj och min far hade redan varnat mig då. Men jag bytte för att jag inte såg faran med ett krig. Jag tyckte det var fantastiskt vad som hände där, om detta verkligen gynnar den vanlige arbetaren... Jag var begeistrad. Och jag fick en lägenhet, ett äktenskapslån, jag kunde gifta mig med min fru. Det var underbart, även för min fru."



1. Det tekniska tidningen "Den tyska byggmästaren" ägnade i juli 1939 en artikel åt organisationen av byggarbetsplatsen Prora. Kartan visar infrastrukturens logistik.
Den tyska byggmästaren, 1939
2. För att få en visuell perspektiv på monumenten skulle modeller i verklig storlek byggas. En modell av ett av samhällshusen. Det rapporterades att "särskilda matsalar skulle byggas ovanför källarna som kunde rymma upp till 1000 personer. Dessutom en kafé, som kommer att fungera som en gemenskapshall, och på de intilliggande våningarna skulle spelrum, rökrum och läsrum inrättas".
Stralsund Dagblad, 1937
3. Modell av ett av boendehusen.
Stralsund Dagblad, 1937
4. Modell av en del av entréhallen, i sin ursprungliga storlek, 1937.
Pommersche Zeitung, 19 augusti 1938
5. Modell av ett av samhällsbyggnaderna.
Rügen Lokalalmanacka, 1937
6. Modell av ett av samhällsbyggnaderna.
Stralsund Dagblad, 1937
7. Byggnation på södra mässområdet och byggandet av baracker, vinter 1938/39. Till vänster i bakgrunden kan man se en fasadmodell.
Arkiv Dokumentationscenter Prora
8. Propagandareport i den lokala pressen om byggnadsframsteg.
Pommersche Zeitung, 1938
9. Grävning av jord med en spade, 1938.
Arkiv Dokumentationscenter Prora
10. Grundläggning av ett samhällscenter, 1938.
Arkiv Dokumentationscenter Prora
11. Röjning av byggarbetsplats för att påbörja byggandet på våren 1938; till vänster finns byggnadsbaracker.
Arkiv Dokumentationscenter Prora
12. Byggandet av kajväggen. Betongkonstruktionen murades med tegelstenar.
Jürgen Rostock / Franz Zadniecek, Paradiesruinen, 1992

13. Byggande av kajen.
Arbeitertum, 1938
14. Bristen på material för det "icke krigsrelaterade projektet" var särskilt uppenbar när det gällde järn. Dock krävdes även relativt oviktigt material en ansökan som skulle skickas till de högsta positionerna i riket. Brev från centralbyrån för DAF till Staff Leader Rittweger angående inköpstillstånd för Mischgarn, 8 juli 1938.
Föbundsarkivet Berlin
15. En grupp inspekterar en av byggarbetsplatserna, 1938.
Arkiv Dokumentationscenter Prora

Tavla B:



1. På grund av de olika byggprojekten över hela det tyska riket var det ofta brist på material. Detta var anledningen till att mycket lite trä användes, taken gjordes av tunna cementskal och formgjutningar återanvändes. Järn var särskilt strikt reglerat och krävde särskilt tillstånd från "Riksskattmästaren" i NSDAP, Robert Ley. Brev designat av Ley, från den 20 augusti 1937. Förbundsarkivet Berlin
2. Besök på byggarbetsplatsen, 1938. Till vänster; Byggchefen Wilhelm Heidrich och Clemens Klotz. I mitten; Robert Ley. Arkiv Dokumentationscenter Prora
3. Vykort med motiv från Siemens Byggnadsförenings byggnadsbaracker. Arkiv Dokumentationscenter Prora
4. Samhällshus under byggnad. Jürgen Rostock / Franz Zadnicek, Paradiesruinen, 1992
5. Byggande av södra mässområdet, status 1939. Arkiv Dokumentationscenter Prora
6. Södra boendehus, med hälften av teglet murat i betong, 1938. Arbeitertum, 1938
7. Bostadshus med takkrön Pommersche Zeitung, den 11 oktober 1938 Arbeitertum, 1938
8. Murverk utan puts, vid havet, 1939. Arkiv Dokumentationscenter Prora
9. Grundläggning av ett av samhällshusen, vid havet 1938. Jürgen Rostock / Franz Zadnicek, Paradiesruinen, 1992
10. Början av konstruktionen på det södra byggnadsstommen, 1938. Arkiv Dokumentationscenter Prora
11. Byggchefen Wilhelm Heidrich och en kollega inne på arkitektkontoret. Arkiv Dokumentationscenter Prora
12. NSDAP Medlemskort för Wilhelm Heidrich från maj 1937, Bygg- och arbetsplatschef.

13. Clemens Klotz och Byggchef Wilhem Heidrich med kamrater under en inspektionsrunda, cirka 1939.
Arkiv Dokumentationscenter Prora
14. Byggnadsstomme för sovkvarters flygel, vinter 1939.
Arkiv Dokumentationscenter Prora

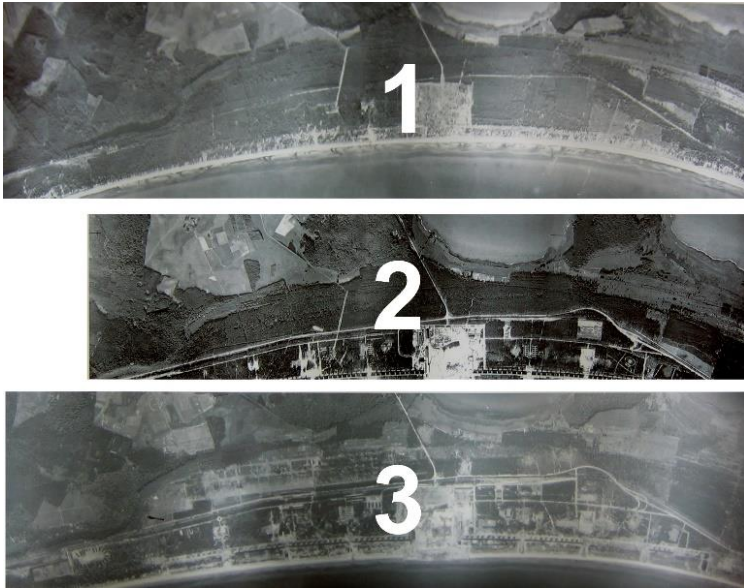
Tavla 22 | Användningen av Prora under andra världskriget

När kriget började 1939 drogs arbetarna tillbaka från Prora och användes för krigsrelaterade arbeten. Vissa personer från byggledningen stannade dock kvar på Rügen och tog hand om byggnadsskyddet och delvis färdigställande. Precis som hela KdF-organisationen anförtroddes åt kriget användes också Prora för krigsändamål. Efter Wehrmachts attack på Polen i september 1939 användes polska krigsfångar från Proras trädgård som även användes för jordbruk och små företag. De stannade där fram till krigets slut och var inkvarterade i de ofärdiga byggnaderna. År 1940 kom cirka 1000 poliskadetter från Dresden, Stettin och Bottrop – en bataljon – till Prora och genomgick militär träning. Arbetarbarackerna på mässområdet användes som boende. Efter träningen inkorporerades de unga männen i en polisdivision. År 1941 deltog de i striderna vid floden Luga och senare i belägringen av Leningrad. År 1942 överfördes divisionen till Waffen-SS och ett år senare omorganiserades den som den 4:e SS-Police-Pansarinfanteridivisionen. Från 1942 fram till krigets slut utbildades flickor och kvinnor i kurser som varade i flera månader som tyska flottans radiosändare i Prora. År 1943 fördes cirka 500 ryska tvångsarbetare – män, kvinnor, barn – till Rügen. Dessa människor fixade en del av den södra flygeln som en nödbostad för Hamburger medborgare som blivit hemlösa på grund av de allierades massiva bombningar av deras stad. Många tvångsarbetare dog. Fram till idag har det varit okänt var kropparna begravdes. Tvångsarbetare kom också från Frankrike, Polen, Tjeckoslovakien och Holland till Prora. Vid mötet med arkitekterna som deltog i tävlingen i februari 1936 meddelades att Führer önskade möjligheten att använda KdF-spa som ett militärsjukhus vid krig. Bara ett år senare talade Ley om "Tysklands största militärsjukhus". År 1944 omvandlades Prora faktiskt delvis till ett militärsjukhus – men eftersom byggnadskomplexet var ofullständigt blev det bara ett litet sådant.



1. Uppförande av trapphuset, vinter 1938/39
Arkiv Dokumentationscenter Prora

Tavla 23 | Flygbilder av "KdF-Havsort"



1. Flygbild av Byggarbetsplatsen för Havsbadet, 1 maj 1937. Byggplatsen är ett tätt skogsområde, områdena för byggandet och den centrala festhallen har rensats.
2. Flygbild av Havsbadet, 23 juni 1943. Byggplatsen har stängts ner vid den här tiden. De långsträckta boendehusen som ligger parallellt med stranden har blivit färdigställda. Endast den södra byggnadsdelen skiljer sig från de andra och är ofullständig. De två cellformade "RAD (Reichsarbeitsdienst) bosättningarna" finns söder och norr om mässområdet. Samhällshuset som leder till vattnet syns inte, eftersom de är ofullständiga. Båda områdena för inomhuspoolen har rensats.
3. Flygbild av Havsbadet, 20 maj 1953, under militär användning av området. Den södra byggnadsdelen, liksom delar av den tredje och fjärde byggnadsdelen i norr, finns inte längre. "Samhällshuset" i norr är synliga. Källa för bilderna: Flygbildsdata Bank, Estenfeld